

Срок действия паспорта
до «14» декабря 20 25 г.

Для служебного пользования

Экз. № 1

УТВЕРЖДАЮ
Глава администрации Ибресинского района
Чувашской Республики

С.В. Горбунов

«14» 02 20 20 г.

СОГЛАСОВАНО
Начальник УФСБ России
по Чувашской Республике

И.В. Кобыляченко

«13» 02 20 20 г.

СОГЛАСОВАНО
Начальник ФГКУ «УВО ВНГ России
по Чувашской Республике»

И.В. Абрамов

«08» 01 20 20 г.

СОГЛАСОВАНО
Начальник Главного управления МЧС
России по Чувашской Республике - Чувашии

С.Ю. Антонов

«04» 02 20 20 г.

ПАСПОРТ БЕЗОПАСНОСТИ

муниципального бюджетного дошкольного образовательного
учреждения «Новочурашевский детский сад «Колосок»
Ибресинского района Чувашской Республики

(наименование объекта (территории))

• с. Новое Чурашево

(наименование населенного пункта)

2019 г.

I. Общие сведения об объекте (территории)

Администрация Ибресинского района Чувашской Республики

(наименование вышестоящей организации по принадлежности, наименование,

429700, Чувашская Республика, п. Ибреси, ул. Маресьева, д.49,

адрес,

телефон: 8(83538)2-12-18, факс: 8(83538)2-12-18, e-mail: ibresi@cap.ru

(телефон, факс, адрес электронной почты органа (организации), являющегося правообладателем объекта (территории))

МБДОУ «Новочурашевский детский сад «Колосок» 429705, Чувашская Республика, Ибресинский район, с. Новое Чурашево, ул. Ленина, д.34,

телефон: 8(83538) 2-48-28, факс: нет, e-mail: al.natalija2011@yandex.ru

(адрес объекта (территории), телефон, факс, электронная почта)

основной вид деятельности – образовательная деятельность

(основной вид деятельности органа (организации), являющегося правообладателем объекта (территории))

четвертая категория

(категория опасности объекта (территории))

общая площадь здания – 91,66 кв.м, общая площадь территории – 1129,01 кв.м, протяженность периметра здания – 60,83 м, протяженность периметра территории – 1401,69 м

(общая площадь объекта (территории), кв. метров, протяженность периметра, метров)

свидетельство о государственной регистрации права на пользование земельным участком: 21 АД № 439109 от 31.05.2011 года

(свидетельство о государственной регистрации права на пользование земельным участком, номер и дата их выдачи)

свидетельство о праве пользования объектом недвижимости: 21 АД № 439112 от 31.05.2011 года

(свидетельство о праве пользования объектом недвижимости, номер и дата их выдачи)

Александрова Наталия Николаевна, заведующий МБДОУ «Новочурашевский детский сад «Колосок», 8(83538) 2-48-28, 89061354307, факс: нет, e-mail: al.natalija2011@yandex.ru

(ф.и.о. должностного лица, осуществляющего непосредственное руководство деятельностью работников на объекте (территории), служебный (мобильный) телефон, факс, электронная почта)

Горбунов Сергей Валерьевич, глава администрации Ибресинского района, 8(83538) 2-12-18, 89278495923, ibresi@cap.ru

(ф.и.о. руководителя органа (организации), являющегося правообладателем объекта (территории), служебный (мобильный) телефон, электронная почта)

Объект представляет собой отдельно стоящее 2-х этажное кирпичное строение, расположенное в центре села. С южной стороны от объекта расположены частные кирпичные дома. С южной стороны, на расстоянии 7 м – автодорога. Территория по периметру оборудована ограждением из деревянной обрешетки высотой 1 м протяженностью 302 м. Общая площадь территории – 6301,12 кв. м. Имеются одни въездные металлические двухстворчатые ворота на хозяйственный двор для транспорта и одна калитка для людей со стороны ул. Ленина. На территории объекта по периметру расположены веранды для укрытия обучающихся в непогоду в количестве 4 единиц. На территории объекта имеются кирпичные строения: хозяйственный

склад. Дверь входа в подвал - деревянная, оборудована одним навесным замком. Дверь центрального входа на объект - металлическая, двери запасных выходов по периметру деревянные. Оконные проемы по периметру здания пластиковые, не зарешечены, с южной стороны – пластиковые, не зарешечены.

II. Сведения о работниках, обучающихся и иных лицах, находящихся на объекте (территории)

1. Режим работы объекта (территории)

10 часов, понедельник – пятница: 07.30 - 17.30, суббота, воскресенье и праздничные дни – выходные

(продолжительность, начало (окончание) рабочего дня)

2. Общее количество работников объекта (территории) 19 человек.

3. Среднее количество находящихся на объекте (территории) в течение дня работников, обучающихся и иных лиц, в том числе арендаторов, лиц, осуществляющих безвозмездное пользование имуществом, находящимся на объекте (территории), сотрудников охранных организаций 93 человека.

4. Среднее количество находящихся на объекте (территории) в нерабочее время, ночью, в выходные и праздничные дни работников, обучающихся и иных лиц, в том числе арендаторов, лиц, осуществляющих безвозмездное пользование имуществом, находящимся на объекте (территории), сотрудников охранных организаций 2 человека (сторожа: ночью с 17.30 до 06.00, в выходные и праздничные дни круглосуточно)

5. Сведения об арендаторах, иных лицах (организациях), осуществляющих безвозмездное пользование имуществом, находящимся на объекте (территории) Муниципальное образовательное учреждение дополнительного образования детей «Ибресинская детская школа искусств» Ибресинского района Чувашской Республики, МБОУ ДО «Ибресинская детская школа искусств» Ибресинского района Чувашской Республики, образовательная деятельность по программам дополнительного образования, 1 работник, 72 кв.м., с 13.00 до 17.00 часов, Снитина Светлана Юрьевна, телефон 8(83538)2-18-52, 89279923494, неопределенный срок с 02 сентября 2019 года

(полное и сокращенное наименование организации, основной вид деятельности, общее количество работников, расположение рабочих мест на объекте (территории), занимаемая площадь (кв. метров), режим работы, ф.и.о., номера телефонов (служебного, мобильного) руководителя организации, срок действия аренды и (или) иные условия нахождения (размещения) на объекте (территории))

III. Сведения о критических элементах объекта (территории)

1. Перечень критических элементов объекта (территории) (при наличии)

№ п/п	Наименование	Количество работников, обучающихся и иных лиц, находящихся на участке, человек	Общая площадь, кв. метров	Характер террористической угрозы	Характер возможных последствий
1.	Электрощитовая	0	2 кв.м.	Взрыв, поджог, вмешательство в работу системы	Прекращение подачи электроэнергии, временное или полное прекращение функционирования системы, финансовый ущерб, появление пострадавших или жертв, разрушение части помещений.

2. Возможные места и способы проникновения террористов на объект (территорию): проникновение на территорию учреждения через ограждение, въездные ворота и калитки используя подкоп, перелаз, таран, взрыв. Проникновение на объект учреждения через центральный вход, запасные выходы и окна с помощью поджога, взрыва, разбития, механического разрушения, и по предварительному сговору с сотрудниками или персоналом объекта.

3. Наиболее вероятные средства поражения, которые могут применить террористы при совершении террористического акта: холодное, огнестрельное и радиоактивное оружие; взрывные устройства и вещества; химические, биологические и радиоактивные поражающие вещества, легковоспламеняющиеся средства, бактериологические вещества, автотранспортные средства, квадрокоптеры или иные летающие аппараты, способные переносить поражающие средства.

IV. Прогноз последствий в результате совершения на объекте (территории) террористического акта

1. Предполагаемые модели действий нарушителей:

проникновение на объект (территорию) в светлое время суток под видом посетителей, в темное время суток – скрытно; проникновение на объект (территорию) по предварительному сговору с сотрудниками или персоналом объекта; размещение дистанционных средств поражения на объекте (территории) с помощью посетителей, персонала и летательных аппаратов; заброс легковоспламеняющихся средств; таран на автотранспортных средствах.

(краткое описание основных угроз совершения террористического акта на объекте (территории), возможность размещения на объекте (территории) взрывных устройств, захват заложников из числа работников,

обучающихся и иных лиц, находящихся на объекте (территории), наличие рисков химического, биологического и радиационного заражения (загрязнения)

2. Вероятные последствия совершения террористического акта на объекте (территории) – появление пострадавших и жертв, вред здоровью, полное или частичное разрушение строений и сооружений, временное или полное прекращение функционирование объекта, финансовый ущерб. Площадь возможной зоны разрушения (заражения) до 1129,01 кв.м. полная балансовая стоимость здания – 6526599,17 руб.

(площадь возможной зоны разрушения (заражения) в случае совершения террористического акта, кв. метров, иные ситуации в результате совершения террористического акта)

V. Оценка социально-экономических последствий совершения террористического акта на объекте (территории)

№ п/п	Возможные людские потери (человек)	Возможные нарушения инфраструктуры	Возможный экономический ущерб (рублей)
1.	До 93 (при совершении взрыва на всей территории учреждения)	Полное разрушение объекта (территории) и частичное разрушение здания, прекращение деятельности, выхода из строя критических элементов объекта	Финансовый ущерб до полной балансовой стоимости объекта (территории) на сумму 6526599,17
2.	До 93 (при совершении поджога (пожара) на всей территории учреждения)	Полное разрушение объекта (территории) и частичное разрушение здания, прекращение деятельности, выхода из строя критических элементов объекта	Финансовый ущерб до полной балансовой стоимости объекта (территории) на сумму 6526599,17
3.	Захват заложников до 45 чел.	Временное прекращение деятельности	Не подсчитывается
4.	Применение химических, биологических, радиационных и ядовитых веществ до 45 чел.	Временное прекращение деятельности, заражение помещений и имущества	Не подсчитывается
5.	Применение ядовитых и отравляющих веществ при приготовлении пищи и воды до 45 чел.	Временное прекращение деятельности, заражение пищи и воды	Не подсчитывается

VI. Силы и средства, привлекаемые для обеспечения антитеррористической защищенности объекта (территории)

1. Силы, привлекаемые для обеспечения антитеррористической защищенности объекта (территории):

а. УФСБ России по Чувашской Республике - 8(8352)62-15-00;

б. МВД по Чувашской Республике – 8(8352)62-05-91, 8(8352)62-34-06;

в. Управление Росгвардии по Чувашской Республике - 8(8352)63-11-26

г. Отдел МВД России по Ибресинскому району - 8(83538)2-12-83;

д. ОВО по г. Канашу – филиал ФГКУ «УВО ВНГ России по Чувашской Республике» -8(83533)2-16-30, 883533)2-19-06;

е. ГУ МЧС России по Чувашской Республике – Чувашии - 8(8352)62-03-96;

ж. Пожарная служба – 01, 101;

з. Полиция – 02,102;

и. Скорая помощь – 03,103;

к. Газовая служба – 04,104;

л. ЕДДС – 2-10-58, 112

2 штатных сторожа с графиком работы: с 17.30 до 06.00 (ночь через ночь), 2 дежурных администратора с графиком работы: с 06.00 до 17.30 (день через день)

Реагирование на срабатывание мобильной тревожной сигнализации осуществляет ОВО по г. Канашу – филиал ФГКУ «УВО ВНГ России по Чувашской Республике» по договору № 431 от 09.01.2019г. Выезд по сигналу Тревога осуществляет наряд полиции ОМВД по Ибресинскому району из двух аттестованных сотрудников, вооруженных табельным оружием и специальными средствами бронезащиты и активной обороны на патрульной автомашине в кратчайший срок.

2. Средства, привлекаемые для обеспечения антитеррористической защищенности объекта (территории): деревянное ограждение из штакетника, система видеонаблюдения 6 камер, дежурное освещение на всей территории учреждения - 1 уличный фонарь РКУ-250 и 6 светильников НСП-60, расположенных по периметру здания детского сада, телефон для связи с экстренными службами, КТС с выводом на пульт централизованного наблюдения ОВО по г. Канашу – филиала ФГКУ «УВО ВНГ России по Чувашской Республике», металлодетектор селективный портативный ручной «Феникс-П-04» - 1 шт., металлодетектор арочный «Феникс-18С» - 1 шт.

VII. Меры по инженерно-технической, физической защите и пожарной безопасности объекта (территории)

1. Меры по инженерно-технической защите объекта (территории):

а) объектовые системы оповещения - имеется, система пожарной сигнализации на базе ППКОП «Гранит - 8» с выводом на пульт пожарной части ПСЧ-28, обслуживание осуществляет Чебоксарское городское отделение Чувашского Республиканского отделения Общероссийской общественной организации (ВДПО г. Чебоксары) на основании договора № 32 от 09.01.2019г.

(наличие, марка, характеристика)

б) наличие резервных источников электроснабжения, систем связи - не имеется

(количество, характеристика)

в) наличие технических систем обнаружения несанкционированного проникновения на объект (территорию) - специальные системы обнаружения отсутствуют, имеется визуальный – контроль с помощью системы видеонаблюдения, КТС с выводом на пульт централизованного наблюдения ОВО по г. Канашу – филиала ФГКУ «УВО ВНГ России по Чувашской Республике», здание детского сада имеет основной и пять запасных эвакуационных выхода оборудованные запором и внутренними замками.

(марка, количество)

г) наличие стационарных и ручных металлодетекторов - имеется металлодетектор селективный портативный ручной «Феникс-П-04» (1шт.), металлодетектор арочный «Феникс-18С» - 1 шт.

(марка, количество)

д) наличие систем наружного освещения объекта (территории) - имеется дежурное освещение на всей территории учреждения 1 уличный фонарь РКУ-250 и 6 светильников НСП-60, расположенных по периметру здания детского сада.

(марка, количество)

е) наличие системы видеонаблюдения - имеется система видеонаблюдения на базе 8 канального видеорегистратора со сроком хранения записи 30 суток, объем жесткого диска 4 ТБ, 1 монитор марки «ЛЮС», 6 аналоговых камер марки «Hi Watch» - 4 уличные камеры, 2 внутренние, не обслуживаются.

(наличие, марка, количество)

2. Меры по физической защите объекта (территории):

а) количество контрольно-пропускных пунктов (для прохода людей и проезда транспортных средств) – отсутствуют, имеются одни въездные металлические двухстворчатые ворота на хозяйственный двор для транспорта и одна калитка для людей со стороны ул. Ленина, ключи хранятся в здании учреждения в специальном ящике для хранения ключей.

б) количество эвакуационных выходов (для выхода людей и выезда транспортных средств): здание детского сада имеет основной и пять запасных выходов.

1 выход: Основной вход (выход) с тамбуром находится на первом этаже со стороны центральной части здания. Дверь железная, имеет дверной замок и задвижку.

- 2 выход: деревянная дверь с тамбуром имеет дверной замок и задвижку, находится со стороны двора правой стороны детского сада.

- 3 выход: деревянная дверь с тамбуром имеет дверной замок и задвижку, находится со стороны двора правой стороны детского сада.

- 4 выход: железная дверь имеет внутренний замок и задвижку, находится с задней стороны детского сада со входом в пищеблок.

- 5 выход: железная дверь с тамбуром имеет дверной замок и задвижку, находится с торцевой стороны детского сада.

6 выход: деревянная дверь с тамбуром имеет дверной замок и задвижку, находится с торцевой стороны детского сада.

в) наличие на объекте (территории) электронной системы пропуска: не имеется, главный вход находится под видеонаблюдением.

(тип установленного оборудования)

г) физическая охрана объекта (территории) – отсутствует, визуальный контроль объекта осуществляют 2 штатных сторожа с графиком работы: с 17.30 до 06.00 (ночь через ночь), 2 дежурных администратора с графиком работы: с 06.00 до 17.30 (день через день)

(организация, осуществляющая охранные мероприятия, количество постов (человек))

3. Наличие систем противопожарной защиты и первичных средств пожаротушения объекта (территории):

а) наличие автоматической пожарной сигнализации: имеется, автоматическая система установки пожарной сигнализации КПП «Гранит - 8»

ПАК «Альтоник-Мониторинг» с выводом на пульт пожарной части ПСЧ-28, извещатели пожарные дымовые оптико – электронные, марки ИП 212-141 в количестве 58 шт., ручные извещатели марки ИПР-И – 5 шт., обслуживание осуществляет Чебоксарское городское отделение Чувашского Республиканского отделения Общероссийской общественной организации (ВДПО г. Чебоксары) на основании договора № 32 от 09.01.2019г.
(характеристика)

б) наличие системы внутреннего противопожарного водопровода - не имеется

(характеристика)

в) наличие автоматической системы пожаротушения – отсутствует
(тип, марка)

г) наличие системы оповещения и управления эвакуацией при пожаре - имеется, здание оборудовано звуковым оповещателем Маяк-12 и световой (световые оповещатели «Выход» марки Молния-12) системой оповещения и управления эвакуацией людей при пожаре, обслуживание осуществляет Чебоксарское городское отделение Чувашского Республиканского отделения Общероссийской общественной организации (ВДПО г. Чебоксары) на основании договора № 32 от 09.01.2019г.
(тип, марка)

VIII. Выводы и рекомендации

Вывод: на основании вышеизложенного в соответствии постановления Правительства Российской Федерации от 02 августа 2019 г. №1006 «Об утверждении требований к антитеррористической защищенности объектов (территорий) Министерства просвещения Российской Федерации и объектов (территорий), относящихся к сфере деятельности Министерства просвещения Российской Федерации, и формы паспорта безопасности этих объектов (территорий)» МБДОУ «Новочурашевский детский сад «Колосок» соответствует характеру угроз и обеспечивается в неполном объеме.

Рекомендации по повышению антитеррористической защищенности объекта согласно постановлению:

- оборудовать объект (территорию) системой оповещения и управления эвакуацией либо автономной системой (средством) экстренного оповещения работников, обучающихся и иных лиц, находящихся на объекте (территории), о потенциальной угрозе возникновения или о возникновении чрезвычайной ситуации.

- организовать взаимодействие с территориальными органами безопасности и территориальными органами Федеральной службы войск национальной гвардии Российской Федерации (подразделениями вневедомственной охраны войск национальной гвардии Российской Федерации).

- произвести замену мобильной тревожной сигнализации на тревожную сигнализацию, выполненную при помощи технических средств охраны;

- исключить бесконтрольное пребывание на объекте (территории) посторонних лиц и нахождение транспортных средств, в том числе в непосредственной близости от объекта (территории).

Рекомендуемый срок исполнения данных мероприятий в соответствии п. 11е постановления до 22 октября 2021 года.

IX. Дополнительные сведения с учетом особенностей объекта (территории) (при наличии)

1. Локальных зон безопасности - не имеется.
(наличие локальных зон безопасности)
2. Режимно-секретного органа - не имеется.
(другие сведения)

Приложение:

1. Поэтажный план (схема) объекта (территории) с обозначением критических элементов объекта.
2. План (схема) охраны объекта (территории) с указанием контрольно-пропускных пунктов, постов охраны, инженерно-технических средств охраны.
3. Акт обследования и категорирования объекта (территории).

Руководитель объекта (территории):

(подпись)

Н.Н. Александрова
(инициалы, фамилия)

Паспорт безопасности актуализирован " ___ " _____ 20 ___ г.

Причина актуализации: _____

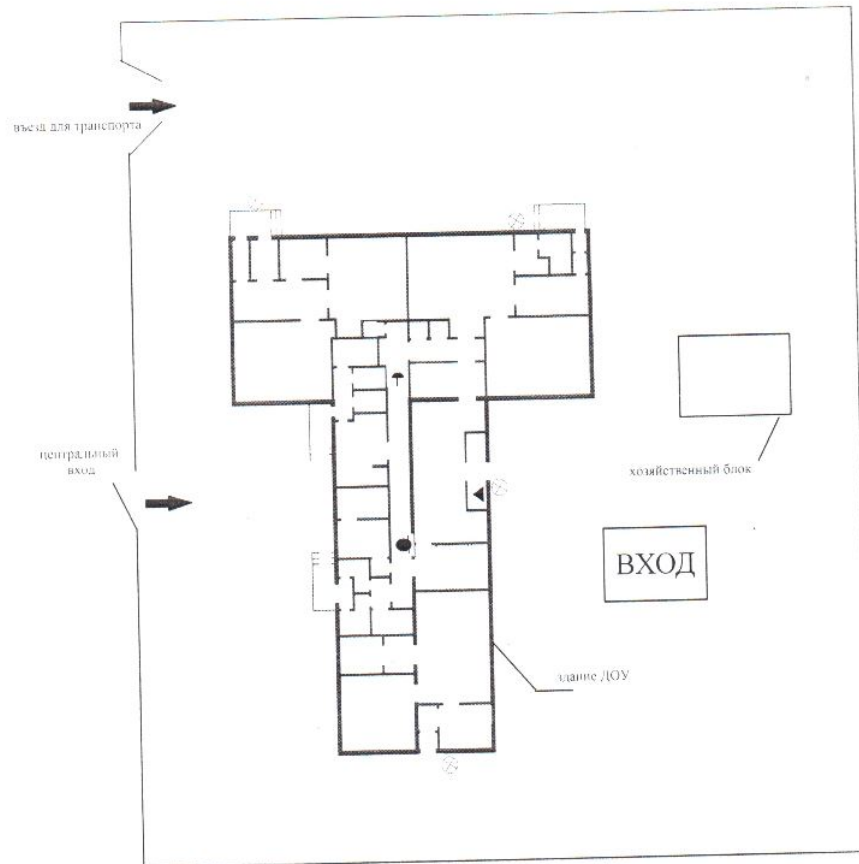
Руководитель объекта (территории):

(подпись)

(инициалы, фамилия)

План (схема)
охраны объекта (территории) с указанием контрольно-пропускных пунктов, постов
охраны, инженерно-технических средств охраны.

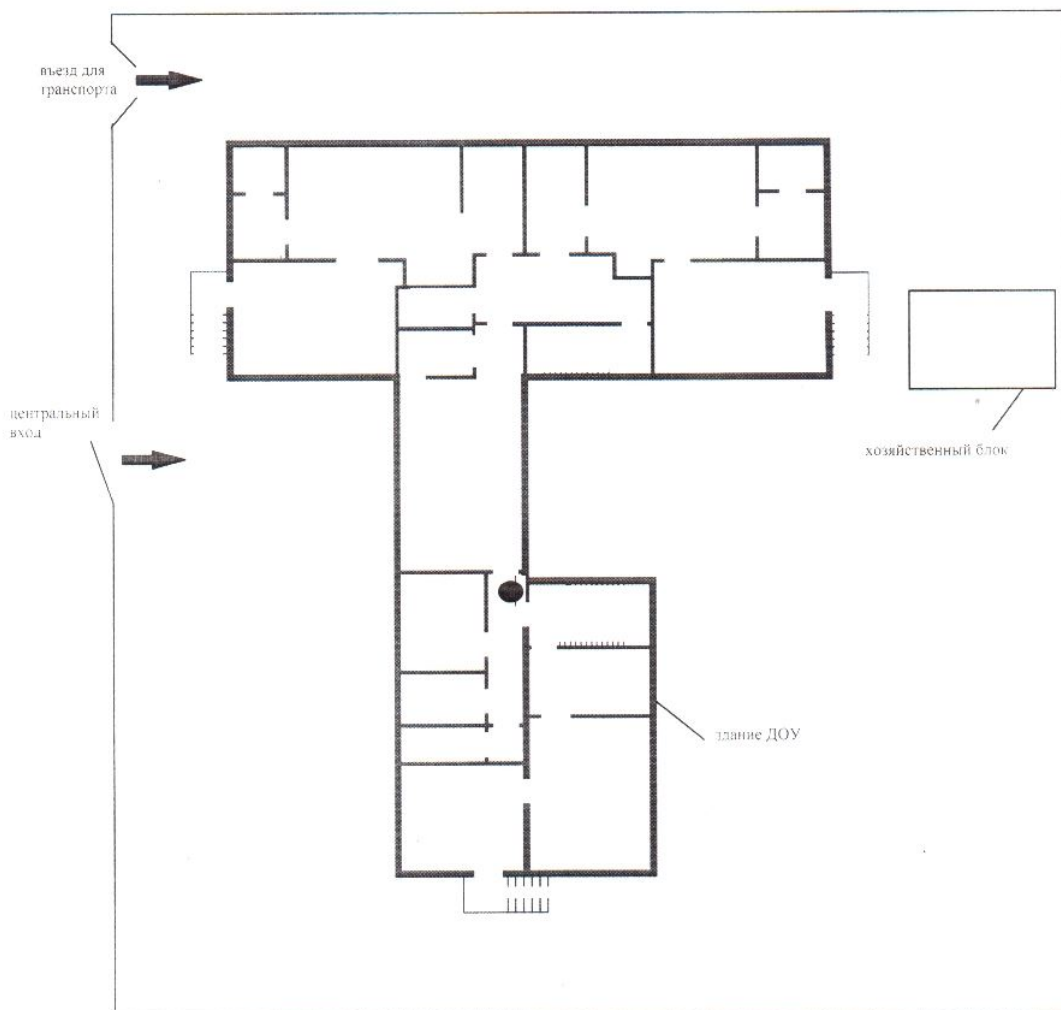
1. Расположение поста охраны и инженерно-технических средств охраны
в 2-х этажном корпусе на первом этаже



Условные обозначения:

- — ограждение территории
- — система охранная телевизионная
- ▲ — пост охраны
- — КПП
- — система экстренной связи
- ◐ — система охранной и тревожной сигнализации
- ⊗ — система охранного освещения
- / — двери

2. Расположение поста охраны и инженерно-технических средств охраны
в 2-х этажном корпусе на втором этаже



Условные обозначения:

- - ограждение территории
- - система охранная телевизионная
- ▲ - пост охраны
- - КПП
- - система экстренной связи
- ⌒ - система охранной и тревожной сигнализации
- ⊗ - система охранного освещения
- / - двери

Акт
обследования и категорирования объекта (территории)
муниципального бюджетного дошкольного образовательного учреждения
«Новочурашевский детский сад «Колосок» Ибресинского района Чувашской
Республики

Ибресинский район

«23» октября 2019 г.

Председатель комиссии: заместитель главы администрации района – начальник
отдела образования Федорова Н.А..

(Ф.И.О., должность руководителя)

Заместитель председателя комиссии: главный специалист-эксперт отдела
образования администрации Ибресинского района Лаврентьева Т.И.

(Ф.И.О., должность)

Члены комиссии:

заведующий МБДОУ «Новочурашевский детский сад «Колосок» Александра
Н. Н.

(должность руководителя объекта (территории))

заведующий сектором специальных программ администрации Ибресинского
района Захаров А.Л.

(должность представителя администрации Ибресинского района, Ф.И.О.)

начальник ПЦО ОВО по г. Канаш – филиала ФГКУ «УВО ВНГ России по
Чувашской Республике» Дмитриева О.А.

(должность представителя территориального органа Росгвардии, Ф.И.О.)

начальник отделения надзорной деятельности и профилактической работы по
Ибресинскому району управления надзорной деятельности и профилактической
работы ГУ МЧС России по Чувашской Республике - Чувашии Купранов П.А.

(должность представителя территориального органа ОНД и ПР, Ф.И.О.)

сотрудник отделения УФСБ России по Чувашской Республике в г. Алатырь
Иванов Д.А. (по согласованию)

(должность представителя территориального органа безопасности)

Основание: Распоряжение администрации Ибресинского района от 30.09.2019г.
№ 358/1-р

(наименование распорядительных документов, утвердивших (перечень), создание и состав
межведомственной комиссии по обследованию и категорированию объекта (территории), дата
утверждения и N распорядительных документов)

Межведомственная комиссия по обследованию и категорированию объекта
(территории) в период с 22.10.2019г. по 25.10.2019г. провела изучение исходных
данных, обследование вышеуказанного объекта (территории) и установила
следующее:

I. Общие сведения об объекте (территории)

Администрация Ибресинского района Чувашской Республики

(наименование вышестоящей организации по принадлежности, наименование,

429700, Чувашская Республика, п. Ибреси, ул. Маресьева, д.49,
адрес,
телефон: 8(83538)2-12-18, факс: 8(83538)2-12-18, e-mail: ibresi@cap.ru
телефон, факс, адрес электронной почты органа (организации), являющегося правообладателем объекта
(территории)

МБДОУ «Новочурашевский детский сад «Колосок» 429705, Чувашская
Республика, Ибресинский район, с. Новое Чурашево, ул. Ленина, д.34,
телефон: 8(83538) 2-48-28, факс: нет, e-mail: al.natalija2011@yandex.ru
(адрес объекта (территории), телефон, факс, электронная почта)

основной вид деятельности – образовательная деятельность
(основной вид деятельности органа (организации), являющегося правообладателем объекта (территории))

вторая категория
(категория опасности объекта (территории))

общая площадь здания – 91,66 кв.м, общая площадь территории – 1129,01
кв.м,

протяженность периметра здания – 60,83 м, протяженность периметра
территории – 1401,69 м
(общая площадь объекта (территории), кв. метров, протяженность периметра, метров)

свидетельство о государственной регистрации права на пользование
земельным участком: 21 АД № 439109 от 31.05.2011 года
(свидетельство о государственной регистрации права на пользование земельным участком, номер и дата их
выдачи)

свидетельство о праве пользования объектом недвижимости: 21 АД №
439112 от 31.05.2011 года
(свидетельство о праве пользования объектом недвижимости, номер и дата их выдачи)

Александрова Наталия Николаевна, заведующий МБДОУ
«Новочурашевский детский сад «Колосок», 8(83538) 2-48-28, 89061354307,
факс: нет, e-mail: al.natalija2011@yandex.ru
(ф.и.о. должностного лица, осуществляющего непосредственное руководство деятельностью работников на
объекте (территории), служебный (мобильный) телефон, факс, электронная почта)

Горбунов Сергей Валерьевич, глава администрации Ибресинского района,
8(83538) 2-12-18, 89278495923, ibresi@cap.ru
(ф.и.о. руководителя органа (организации), являющегося правообладателем объекта (территории),
служебный (мобильный) телефон, электронная почта)

Объект представляет собой отдельно стоящее 2-х этажное кирпичное
строение, расположенное в центре села. С южной стороны от объекта
расположены частные кирпичные дома. С южной стороны, на расстоянии 7 м –
автодорога. Территория по периметру оборудована ограждением из деревянной
обрешетки высотой 1 м протяженностью 302 м. Общая площадь территории –
6301,12 кв. м. Имеются одни въездные металлические двухстворчатые ворота на
хозяйственный двор для транспорта и одна калитка для людей со стороны ул.
Ленина. На территории объекта по периметру расположены веранды для
укрытия обучающихся в непогоду в количестве 4 единиц. На территории объекта
имеются кирпичные строения: хозяйственный склад. Дверь входа в подвал -
деревянная, оборудована одним навесным замком. Дверь центрального входа на
объект - металлическая, двери запасных выходов по периметру деревянные.

Оконные проемы по периметру здания пластиковые, не зарешечены, с южной стороны – пластиковые, не зарешечены.

II. Сведения о работниках, обучающихся и иных лицах, находящихся на объекте (территории)

1. Режим работы объекта (территории)

10 часов, понедельник – пятница: 07.30 - 17.30, суббота, воскресенье и праздничные дни – выходные

(продолжительность, начало (окончание) рабочего дня)

2. Общее количество работников объекта (территории) 19 человек.

3. Среднее количество находящихся на объекте (территории) в течение дня работников, обучающихся и иных лиц, в том числе арендаторов, лиц, осуществляющих безвозмездное пользование имуществом, находящимся на объекте (территории), сотрудников охранных организаций 93 человека.

4. Среднее количество находящихся на объекте (территории) в нерабочее время, ночью, в выходные и праздничные дни работников, обучающихся и иных лиц, в том числе арендаторов, лиц, осуществляющих безвозмездное пользование имуществом, находящимся на объекте (территории), сотрудников охранных организаций 2 человека (сторожа: ночью с 17.30 до 06.00, в выходные и праздничные дни круглосуточно)

5. Сведения об арендаторах, иных лицах (организациях), осуществляющих безвозмездное пользование имуществом, находящимся на объекте (территории) Муниципальное образовательное учреждение дополнительного образования детей «Ибресинская детская школа искусств» Ибресинского района Чувашской Республики, МБОУ ДО «Ибресинская детская школа искусств» Ибресинского района Чувашской Республики, образовательная деятельность по программам дополнительного образования, 1 работник, 72 кв.м., с 13.00 до 17.00 часов, Снитина Светлана Юрьевна, телефон 8(83538)2-18-52, 89279923494, неопределенный срок с 02 сентября 2019 года

(полное и сокращенное наименование организации, основной вид деятельности, общее количество работников, расположение рабочих мест на объекте (территории), занимаемая площадь (кв. метров), режим работы, ф.и.о., номера телефонов (служебного, мобильного) руководителя организации, срок действия аренды и (или) иные условия нахождения (размещения) на объекте (территории))

III. Сведения о критических элементах объекта (территории)

1. Перечень критических элементов объекта (территории) (при наличии)

№ п/п	Наименование	Количество работников, обучающихся и иных лиц, находящихся на участке, человек	Общая площадь, кв. метров	Характер террористической угрозы	Характер возможных последствий
1.	Электрощитовая	0	2 кв.м.	Взрыв, поджог, вмешательство в работу системы	Прекращение подачи электроэнергии, временное или полное прекращение функционирования системы, финансовый ущерб, появление пострадавших или жертв, разрушение части помещений.

2. Возможные места и способы проникновения террористов на объект (территорию): проникновение на территорию учреждения через ограждение, въездные ворота и калитки используя подкоп, перелаз, таран, взрыв. Проникновение на объект учреждения через центральный вход, запасные выходы и окна с помощью поджога, взрыва, разбития, механического разрушения, и по предварительному сговору с сотрудниками или персоналом объекта.

3. Наиболее вероятные средства поражения, которые могут применить террористы при совершении террористического акта: холодное, огнестрельное и радиоактивное оружие; взрывные устройства и вещества; химические, биологические и радиоактивные поражающие вещества, легковоспламеняющиеся средства, бактериологические вещества, автотранспортные средства, квадрокоптеры или иные летающие аппараты, способные переносить поражающие средства.

IV. Прогноз последствий в результате совершения на объекте (территории) террористического акта

1. Предполагаемые модели действий нарушителей: проникновение на объект (территорию) в светлое время суток под видом посетителей, в темное время суток – скрытно; проникновение на объект (территорию) по предварительному сговору с сотрудниками или персоналом объекта; размещение дистанционных средств поражения на объекте (территории) с помощью посетителей, персонала и летательных аппаратов; заброс легковоспламеняющихся средств; таран на автотранспортных средствах.

(краткое описание основных угроз совершения террористического акта на объекте (территории), возможность размещения на объекте (территории) взрывных устройств, захват заложников из числа работников, обучающихся и иных лиц, находящихся на объекте (территории), наличие рисков химического, биологического и радиационного заражения (загрязнения)

2. Вероятные последствия совершения террористического акта на объекте (территории) – появление пострадавших и жертв, вред здоровью, полное или частичное разрушение строений и сооружений, временное или полное прекращение функционирование объекта, финансовый ущерб. Площадь возможной зоны разрушения (заражения) до 1129,01 кв.м. полная балансовая стоимость здания – 6526599,17 руб.

(площадь возможной зоны разрушения (заражения) в случае совершения террористического акта, кв. метров, иные ситуации в результате совершения террористического акта)

V. Оценка социально-экономических последствий совершения террористического акта на объекте (территории)

№ п/п	Возможные людские потери (человек)	Возможные нарушения инфраструктуры	Возможный экономический ущерб (рублей)
1.	До 93 (при совершении взрыва на всей территории учреждения)	Полное разрушение объекта (территории) и частичное разрушение здания, прекращение деятельности, выхода из строя критических элементов объекта	Финансовый ущерб до полной балансовой стоимости объекта (территории) на сумму 6526599,17
2.	До 93 (при совершении поджога (пожара) на всей территории учреждения)	Полное разрушение объекта (территории) и частичное разрушение здания, прекращение деятельности, выхода из строя критических элементов объекта	Финансовый ущерб до полной балансовой стоимости объекта (территории) на сумму 6526599,17
3.	Захват заложников до 45 чел.	Временное прекращение деятельности	Не подсчитывается
4.	Применение химических, биологических, радиационных и ядовитых веществ до 45 чел.	Временное прекращение деятельности, заражение помещений и имущества	Не подсчитывается
5.	Применение ядовитых и отравляющих веществ при приготовлении пищи и воды до 45 чел.	Временное прекращение деятельности, заражение пищи и воды	Не подсчитывается

VI. Силы и средства, привлекаемые для обеспечения антитеррористической защищенности объекта (территории)

1. Силы, привлекаемые для обеспечения антитеррористической защищенности объекта (территории):

а. УФСБ России по Чувашской Республике - 8(8352)62-15-00;

б. МВД по Чувашской Республике – 8(8352)62-05-91, 8(8352)62-34-06;

в. Управление Росгвардии по Чувашской Республике - 8(8352)63-11-26

г. Отдел МВД России по Ибресинскому району - 8(83538)2-12-83;

д. ОВО по г. Канашу – филиал ФГКУ «УВО ВНГ России по Чувашской Республике» -8(83533)2-16-30, 883533)2-19-06;

- е. ГУ МЧС России по Чувашской Республике – Чувашии - 8(8352)62-03-96;
- ж. Пожарная служба – 01, 101;
- з. Полиция – 02, 102;
- и. Скорая помощь – 03, 103;
- к. Газовая служба – 04, 104;
- л. ЕДДС – 2-10-58, 112

2 штатных сторожа с графиком работы: с 17.30 до 06.00 (ночь через ночь), 2 дежурных администратора с графиком работы: с 06.00 до 17.30 (день через день) Реагирование на срабатывание мобильной тревожной сигнализации осуществляет ОВО по г. Канашу – филиал ФГКУ «УВО ВНГ России по Чувашской Республике» по договору № 431 от 09.01.2019г. Выезд по сигналу Тревога осуществляет наряд полиции ОМВД по Ибресинскому району из двух аттестованных сотрудников, вооруженных табельным оружием и специальными средствами бронезащиты и активной обороны на патрульной автомашине в кратчайший срок.

2. Средства, привлекаемые для обеспечения антитеррористической защищенности объекта (территории): деревянное ограждение из штакетника, система видеонаблюдения 6 камер, дежурное освещение на всей территории учреждения - 1 уличный фонарь РКУ-250 и 6 светильников НСП-60, расположенных по периметру здания детского сада, телефон для связи с экстренными службами, КТС с выводом на пульт централизованного наблюдения ОВО по г. Канашу – филиала ФГКУ «УВО ВНГ России по Чувашской Республике», металлодетектор селективный портативный ручной «Феникс-П-04» - 1 шт., металлодетектор арочный «Феникс-18С» - 1 шт.

VII. Меры по инженерно-технической, физической защите и пожарной безопасности объекта (территории)

1. Меры по инженерно-технической защите объекта (территории):

а) объектовые системы оповещения - имеется, система пожарной сигнализации на базе ППКОП «Гранит - 8» с выводом на пульт пожарной части ПСЧ-28, обслуживание осуществляет Чебоксарское городское отделение Чувашского Республиканского отделения Общероссийской общественной организации (ВДПО г. Чебоксары) на основании договора № 32 от 09.01.2019г.

(наличие, марка, характеристика)

б) наличие резервных источников электроснабжения, систем связи - не имеется

(количество, характеристика)

в) наличие технических систем обнаружения несанкционированного проникновения на объект (территорию) - специальные системы обнаружения отсутствуют, имеется визуальный контроль с помощью системы видеонаблюдения, КТС с выводом на пульт централизованного наблюдения ОВО по г. Канашу – филиала ФГКУ «УВО ВНГ России по Чувашской Республике», здание детского сада имеет основной и пять запасных эвакуационных выхода оборудованные запором и внутренними замками.

(марка, количество)

г) наличие стационарных и ручных металлодетекторов - имеется металлодетектор селективный портативный ручной «Феникс-П-04» (1шт.), металлодетектор арочный «Феникс-18С» - 1 шт.

(марка, количество)

д) наличие систем наружного освещения объекта (территории) - имеется дежурное освещение на всей территории учреждения 1 уличный фонарь РКУ-250 и 6 светильников НСП-60, расположенных по периметру здания детского сада.

(марка, количество)

е) наличие системы видеонаблюдения - имеется система видеонаблюдения на базе 8 канального видеорегистратора со сроком хранения записи 30 суток, объем жесткого диска 4 ТБ, 1 монитор марки «ЛЮС», 6 аналоговых камер марки «HiWatch» - 4 уличные камеры, 2 внутренние, не обслуживаются.

(наличие, марка, количество)

2. Меры по физической защите объекта (территории):

а) количество контрольно-пропускных пунктов (для прохода людей и проезда транспортных средств) – отсутствуют, имеются одни въездные металлические двухстворчатые ворота на хозяйственный двор для транспорта и одна калитка для людей со стороны ул. Ленина, ключи хранятся в здании учреждения в специальном ящике для хранения ключей.

б) количество эвакуационных выходов (для выхода людей и выезда транспортных средств): здание детского сада имеет основной и пять запасных выходы.

1 выход: Основной вход (выход) с тамбуром находится на первом этаже со стороны центральной части здания. Дверь железная, имеет дверной замок и задвижку.

- 2 выход: деревянная дверь с тамбуром имеет дверной замок и задвижку, находится со стороны двора правой стороны детского сада.

- 3 выход: деревянная дверь с тамбуром имеет дверной замок и задвижку, находится со стороны двора правой стороны детского сада.

- 4 выход: железная дверь имеет внутренний замок и задвижку, находится с задней стороны детского сада со входом в пищеблок.

- 5 выход: железная дверь с тамбуром имеет дверной замок и задвижку, находится с торцовой стороны детского сада.

6 выход: деревянная дверь с тамбуром имеет дверной замок и задвижку, находится с торцовой стороны детского сада.

в) наличие на объекте (территории) электронной системы пропуска: не имеется, главный вход находится под видеонаблюдением.

(тип установленного оборудования)

г) физическая охрана объекта (территории) – отсутствует, визуальный контроль объекта осуществляют 2 штатных сторожа с графиком работы: с 17.30 до 06.00 (ночь через ночь), 2 дежурных администратора с графиком работы: с 06.00 до 17.30 (день через день)

(организация, осуществляющая охранные мероприятия, количество постов (человек))

3. Наличие систем противопожарной защиты и первичных средств пожаротушения объекта (территории):

а) наличие автоматической пожарной сигнализации – имеется, автоматическая установка пожарной сигнализации ПКП «Гранит – 8», ПАК «Альтоник-Мониторинг» с выводом на пульт пожарной части ПСЧ-28,

извещатели пожарные дымовые оптико – электронные, марки ИП 212-141 в количестве 58 шт., ручные извещатели марки ИПР-И – 5 шт., обслуживание осуществляет Чебоксарское городское отделение Чувашского Республиканского отделения Общероссийской общественной организации (ВДПО г. Чебоксары) на основании договора № 32 от 09.01.2019г.

(характеристика)

б) наличие системы внутреннего противопожарного водопровода - не имеется

(характеристика)

в) наличие автоматической системы пожаротушения – отсутствует

(тип, марка)

г) наличие системы оповещения и управления эвакуацией при пожаре - имеется, здание оборудовано звуковым оповещателем Маяк-12 и световой (световые оповещатели «Выход» марки Молния-12) системой оповещения и управления эвакуацией людей при пожаре, обслуживание осуществляет Чебоксарское городское отделение Чувашского Республиканского отделения Общероссийской общественной организации (ВДПО г. Чебоксары) на основании договора № 32 от 09.01.2019г.

(тип, марка)

д) наличие первичных средств пожаротушения (огнетушителей) - имеются огнетушители порошковые ОП - 4(3)АВСЕ в количестве 10 шт.: (на кухне – 2, в прачечной – 1, в коридоре 1 этаж – 1, в музыкальном зале – 2, в спортзале – 2, в коридоре 2 этаж – 1, в электрощитовой - 1). На территории имеется пожарный щит, укомплектованный необходимым инвентарем.

(характеристика)

VIII. Выводы и рекомендации

Вывод: на основании вышеизложенного в соответствии п.13г постановления Правительства Российской Федерации от 02 августа 2019 г. №1006 МБДОУ «Новочурашевский детский сад «Колосок» присвоить 4 категорию опасности объекта (территории), в связи с тем, что в результате совершения террористического акта прогнозируемое количество пострадавших составит до 93 человек и прогнозируемый размер материального ущерба и ущерба окружающей природной среде составит 6526599,17 рублей.

Антитеррористическая защищенность объекта (территории) МБДОУ «Новочурашевский детский сад «Колосок» соответствует характеру угроз и обеспечивается в неполном объеме.

Рекомендации по повышению антитеррористической защищенности объекта согласно постановлению:

- оборудовать объект (территорию) системой оповещения и управления эвакуацией либо автономной системой (средством) экстренного оповещения работников, обучающихся и иных лиц, находящихся на объекте (территории), о потенциальной угрозе возникновения или о возникновении чрезвычайной ситуации.

- организовать взаимодействие с территориальными органами безопасности и территориальными органами Федеральной службы войск национальной гвардии Российской Федерации (подразделениями вневедомственной охраны войск национальной гвардии Российской Федерации).

- произвести замену мобильной тревожной сигнализации на тревожную сигнализацию, выполненную при помощи технических средств охраны;

- исключить бесконтрольное пребывание на объекте (территории) посторонних лиц и нахождение транспортных средств, в том числе в непосредственной близости от объекта (территории).

IX. Дополнительная информация с учетом особенностей объекта (территории)

1. Локальных зон безопасности - не имеется
(наличие локальных зон безопасности)
2. Режимно-секретного органа - не имеется
(другие сведения)

Акт обследования и категорирования объекта (территории).


составлен «23» октября 2019 г.

Председатель комиссии:


(подпись)


/Н.А. Федорова
(инициалы, фамилия)

**Заместитель председателя
комиссии:**

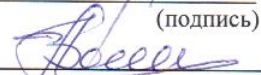

(подпись)

/Т.И. Лаврентьева
(инициалы, фамилия)

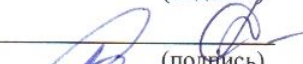
Члены комиссии:


(подпись)

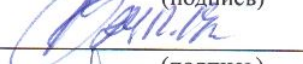
/Н.Н. Александрова
(инициалы, фамилия)


(подпись)

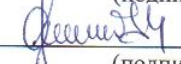
/А.Л. Захаров
(инициалы, фамилия)


(подпись)

/О.А. Дмитриева
(инициалы, фамилия)


(подпись)

/П.А. Купранов
(инициалы, фамилия)


(подпись)

/Д.А. Иванов
(инициалы, фамилия)